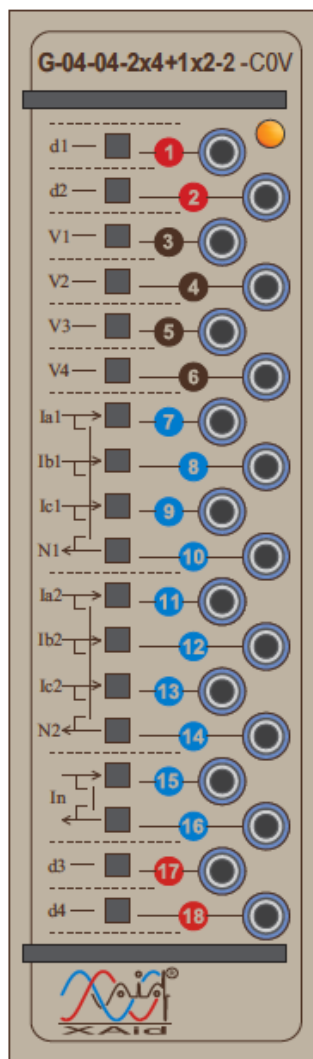


DIPRE G: 18-2: FICHA TECNICA



GC12- 0V

DISPOSITIVO INTEGRAL DE PRUEBAS CON SEÑALES ELÉCTRICAS

DIPRE G:18-2

La manipulación y el uso de este producto debe ser realizado por personal capacitado en temas de Protección de Sistemas Eléctricos de Potencia.

DIPRE G: 18-2: FICHA TECNICA

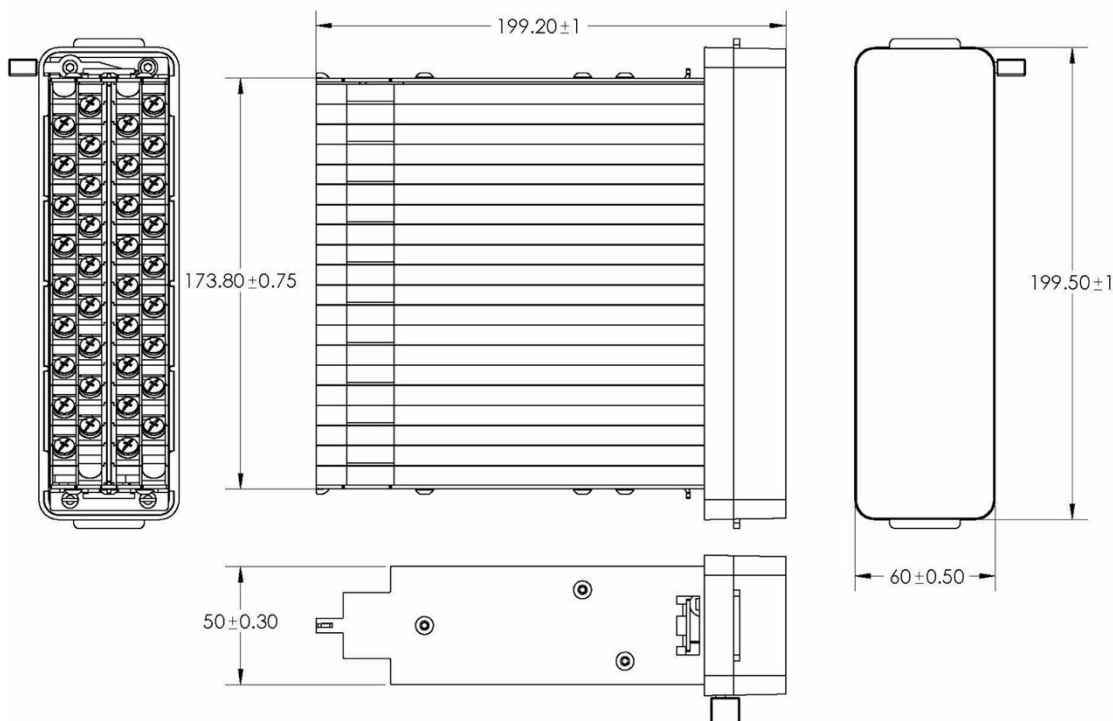
I.- GENERALIDADES	
Nombre	Dispositivo Integral de Pruebas con señales Eléctricas (DIPRE G)
Descripción	El DIPRE G: 18-2 : Cuenta con 18 contactos principales, para Tensión, Corriente y Control mas 2 contactos auxiliares, uno para señalización externa y otro para indicación luminosa frontal al encontrarse en modo prueba.
Identificación	La IDENTIFICACION del DAPRE esta compuesto por: CONFIGURACION + OPCIONES.
Configuración	La CONFIGURACION esta compuesta por: CATEGORIA (G) + CANTIDAD DE CONTACTOS (Disparos + Potenciales + Grupos de Corrientes + Auxiliares).
Opciones	1.- Grupo de Configuraciones: GRUPO A. (Contienen sub-grupos de 0 y 2 corrientes). GRUPO B. (Contiene un Sub-Grupo de múltiples corrientes). GRUPO C. (Contiene múltiples Sub-Grupos de corrientes). 2.- Variante de CONFIGURACIONES. (Intercambios en la posición de los contactos) Variante 0 : serán las establecidas por la fabrica. Variante 1 : Incluyen contactos para (+) y (-). Variante 2, 3 , etc.: Otras personalizaciones. 3.- Montaje , (V = Vertical, H = Horizontal). Opcional.
Accesorio de aislamiento.	El DIPRE NO requiere accesorio para aislamiento, la conmutación de contactos y el aislamiento se realizan al girar la palanca de operación.
Operación	Conmutación Secuencial de los contactos del DIPRE (Disparos, Corrientes , Potenciales y Auxiliares) al girar la palanca de operación. Estados de Operación del DIPRE: Estado 1.- Dipre en Servicio, (Palanca en posición 1) Estado 2.- Dipre Bloqueando Disparos, (Palanca en posición 2). Estado 3.- Dipre Aislando Instrumento, bloqueo total, (Palanca en posición 3. En cada posición la palanca se bloquea mecánicamente y se libera manualmente mediante un seguro de bloqueo.
Composición	Conductores de Cobre con recubrimiento de plata contenidos en material plástico aislante a base de policarbonato, y componentes de acero inoxidable.
Montaje	Embutido: Horizontal o Vertical
Presentación	Armazón de plástico y mecanismos de acero inoxidable
Garantía	5 años
Información adicional	Conexión posterior con terminal tipo ojillo para cable calibre 10,12 y 14 AWG. Conexión frontal para señales de pruebas con conector tipo "banana" protegida de 4 mm de diámetro. Para usarse con Transformadores de Instrumentos. Para uso interior, montados en los gabinetes de protección.

DIPRE G: 18-2: FICHA TECNICA**II: DATOS TÉCNICOS**

PARAMETRO	VALOR
Corriente soportada de corta duración	400 A, 1 S
Corriente nominal permanente	20 A
Tensión máxima de operación.	600 V ca
Tensión soportada de baja frecuencia	2,500 V, 60 Hz, 1 min
Temperatura	-25 a + 50° C
Torque recomendado	1.1 N.m (154 oz.in) +/- 0.1 N.m
Tipo de terminales aceptados	Ojillo o Espada
Calibre de terminales aceptados	10, 12 y 14 AWG
Contactos auxiliares	3 A, 250 Vca
Dimensiones	Ancho: 50, Alto: 178, Profundidad: 200 mm
Peso	DIPRE: 2.3 Kg

III.- RECOMENDACIONES.

1. Para usarse con transformadores de Instrumentos.
2. Para uso interior.
3. Consultar la póliza de Garantía.
4. Realizar las conexiones con el torque recomendado.
5. Cuando se encuentre en servicio, mantener tapado el DIPRE, realizar solamente limpieza exterior, no es necesario realizar limpieza de los contactos.
6. Asegurarse de que la palanca giratoria se encuentre en la posición 3 y que todos los contactos se encuentren abiertos antes de conectar los cables de pruebas en la parte frontal.

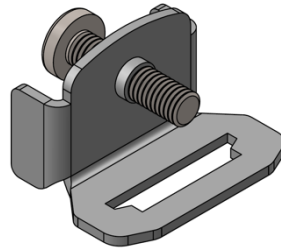
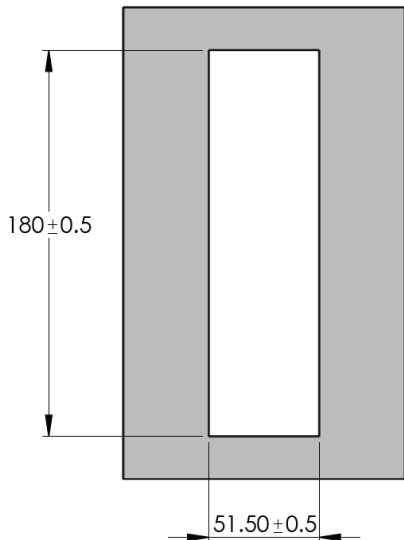
IV.- DIMENSIONES DIPRE G

DIPRE G: 18-2: FICHA TECNICA

*Dimensiones en mm

V.- MONTAJE DIPRE G

El DIPRE G es para montaje embutido, para lo cual solo se requiere abrir una ventana sobre la placa de montaje con las dimensiones abajo indicadas, se coloca el DIPRE y el mismo cuenta con una ceja superior y una inferior para trabar unos seguros de montaje que facilita su aseguramiento en la placa.

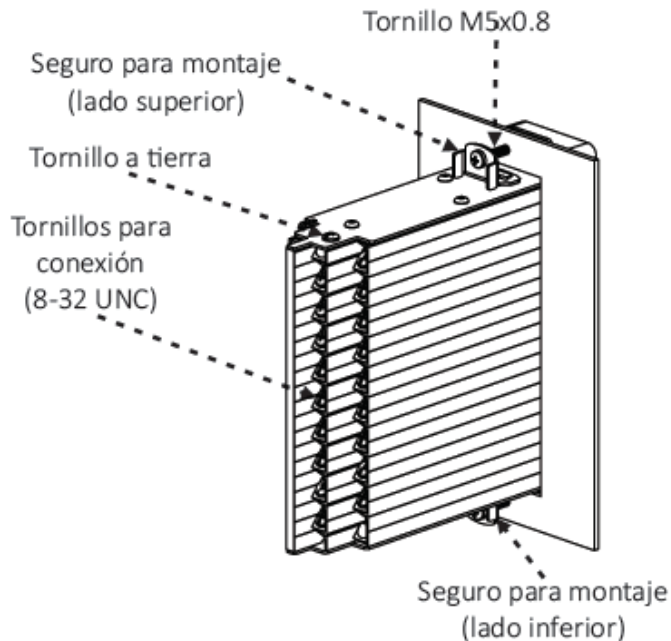


SEGURO PARA MONTAJE DEL DIPRE G

Secuencia para el montaje del DIPRE

1. Colocar el DIPRE en el Cut Out del Rack.
2. Colocar el seguro para montaje del lado Inferior.
3. Colocar el seguro para montaje del lado superior.
4. Centrar el DIPRE con el Cut Out.
5. Apretar el tornillo del lado inferior.
6. Apretar el tornillo del lado superior.

DIMENSIONES DE CORTE PARA MONTAJE



*Dimensiones en mm



DIPRE G: 18-2: FICHA TECNICA**TABLA DE REVISIONES**

Rev.	Fecha	Comentarios	Vo. Bo.
0	01-jun-19	Versión inicial	AEMM
1.0	22-abr-20	Clasificación de configuraciones	AEMM
1.1	02-may-20	Actualización de configuraciones	AEMM
1.2	25-ene-21	Actualización de Torque, revisión de texto y actualización de opciones	AEMM
1.3	16-jun-21	Actualización de opciones	AEMM